



BIPAC 7100SG/7100G

802.11g ADSL Router

Snelle Start Gids



Voor meer gedetailleerde instructies over het configureren en gebruik van de 802.11g ADSL Router, zie de online handleiding.

Inhoud van het Pakket

- BIPAC 7100SG / 7100G ADSL Router
- CD-ROM met de Online Handleiding
- RJ-11 ADSL/Telefoon Kabel
- Ethernet (CAT-5 LAN) Kabel
- AC-DC Voedings-Adapter (12V DC, 1A)
- Deze Snelle Start Gids



Let Op!

- ✓ Gebruik de BIPAC 7100SG / 7100G niet in omgevingen met hoge vochtigheidsgraden of hoge temperaturen.
- ✓ Gebruik voor de BIPAC 7100SG / 7100G niet dezelfde voedingsbron als andere apparatuur.
- ✓ Repareer of open de behuizing niet zelf. Als de BIPAC 7100SG / 7100G te heet wordt, schakel direct de spanning uit en biedt het aan voor reparatie bij een gekwalificeerd service centrum.
- ✓ Gebruik dit product en alle toebehoren niet buitenshuis.

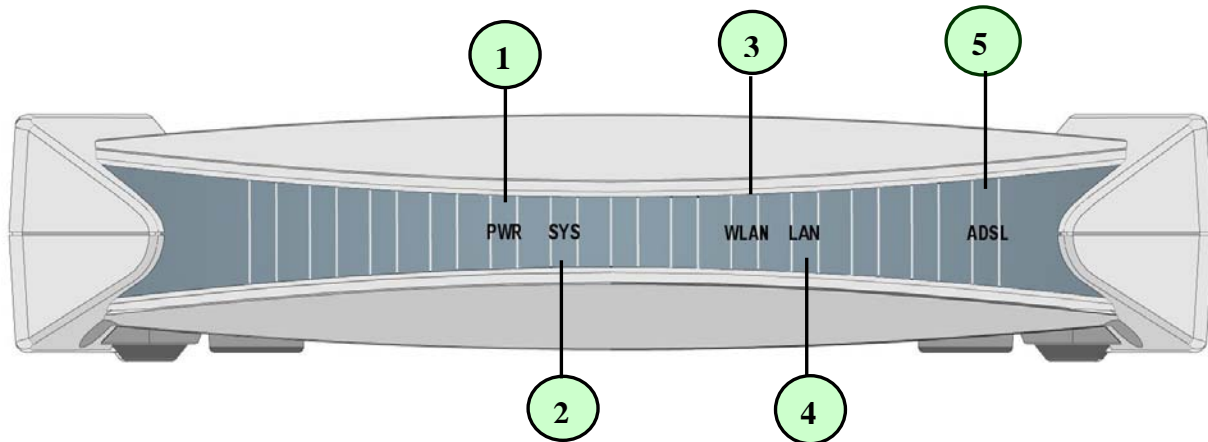


Attentie!

- ✓ Plaats de BIPAC 7100SG / 7100G op een stabiel oppervlak.
- ✓ Gebruik uitsluitend de bijgesloten voedingsadapter. Het gebruik van een andere adapter kan resulteren in beschadiging van Uw router

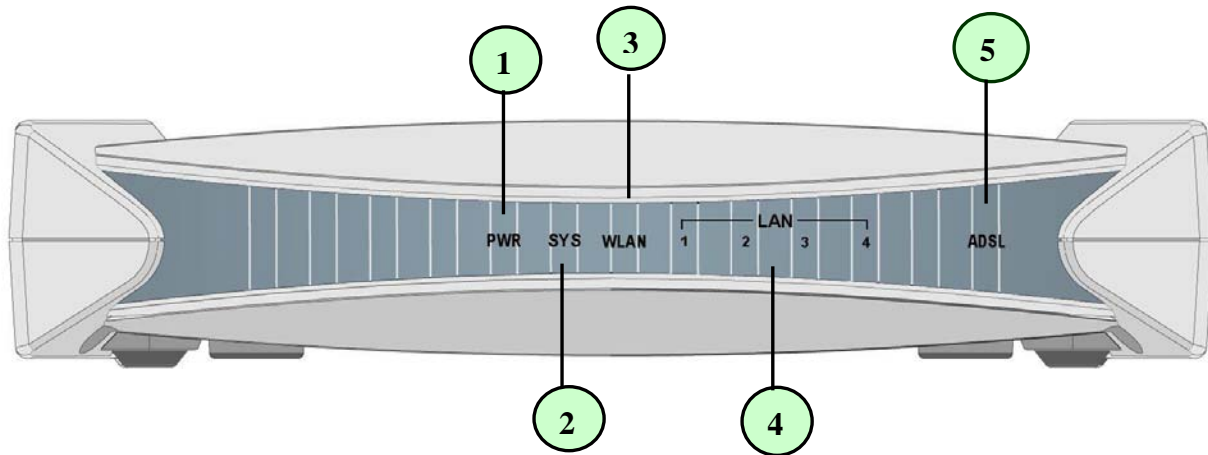
LEDs aan de Voorzijde

- 7100SG



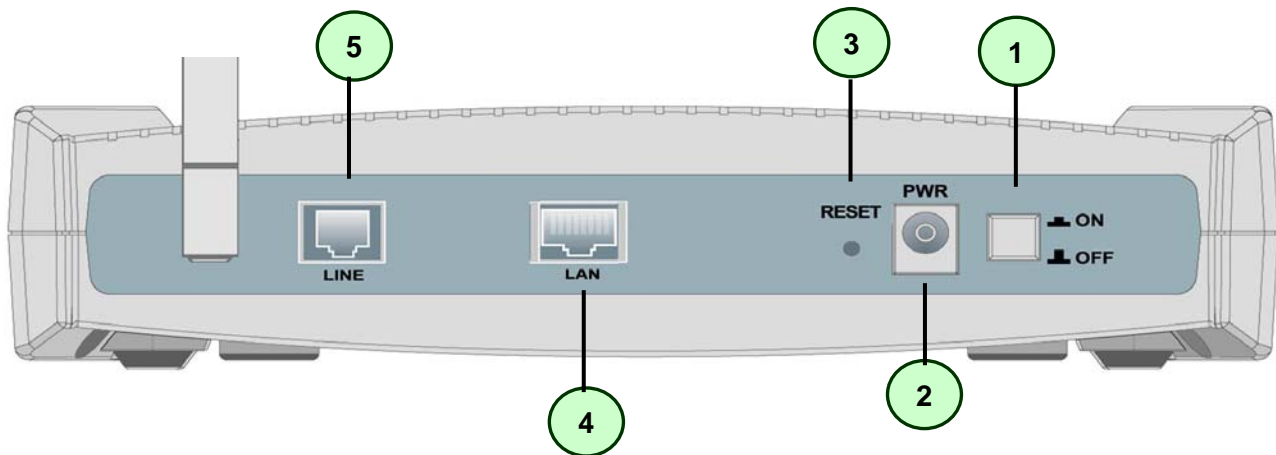
LED		Meaning
1	PWR	● Licht groen op wanneer de voedings-adapter is verbonden.
2	SYS	● Wanneer deze knippert werkt het apparaat naar behoren.
3	WLAN	● Licht groen op wanneer de draadloze verbinding is opgezet. Knippert wanneer er data wordt ontvangen/verzonden.
4	LAN	● Licht groen op wanneer er een LAN link is.
5	ADSL	● Wanneer deze oplicht, is de ADSL- (line) poort verbonden met de DSLAM en werkt naar behoren.

● 7100G



LED		Meaning
1	PWR	● Licht groen op wanneer de voedings-adapter is verbonden.
2	SYS	● Wanneer deze knippert werkt het apparaat naar behoren.
3	WLAN	● Licht groen op wanneer de draadloze verbinding is opgezet. Knippert wanneer er data wordt ontvangen/verzonden.
4	LAN1	● Licht groen op wanneer de LAN1 is verbonden
	LAN2	● Licht groen op wanneer de LAN2 is verbonden
	LAN3	● Licht groen op wanneer de LAN3 is verbonden
	LAN4	● Licht groen op wanneer de LAN4 is verbonden
5	ADSL	● Wanneer deze oplicht, is de ADSL- (line) poort verbonden met de DSLAM en werkt naar behoren.

Poorten aan de Achterzijde



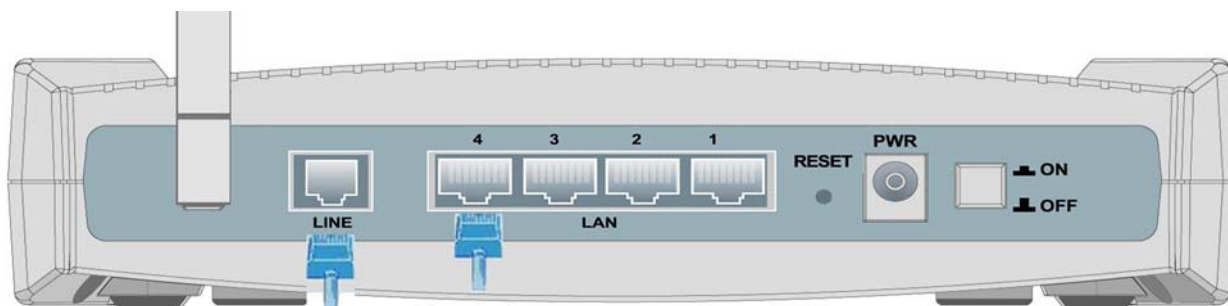
Port		Meaning
1	Power Switch	Voeding aan/uit schakelaar
2	PWR	Verbind de meegeleverde voedings-adapter met deze connector.
3	RESET	Nadat het apparaat wordt ingeschakeld, druk op deze knop om het apparaat te herstarten of de fabrieks-instellingen te herstellen. 0-3 seconden: Herstart het apparaat 6 seconden en meer: Herstel de fabrieks-instellingen (dit wordt gedaan wanneer er niet meer in te loggen valt in dit apparaat, bijv. als U het wachtwoord vergeten bent.)
4	LAN	Verbind een UTP Ethernet kabel (Cat-5 of Cat-5e) met een of al van deze poorten wanneer U met een thuis- / kantoor-netwerk wilt verbinden met 10Mbps of 100Mbps.
5	LINE	Verbind de meegeleverde RJ-11 ("telefoon") kabel met deze poort wanneer U met de ADSL/telefoon-aansluiting wilt verbinden.



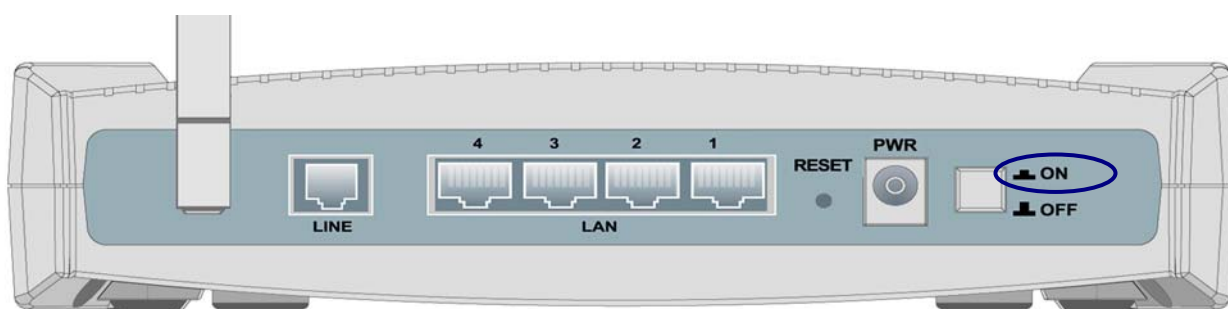
BIPAC 7100G heeft 4 LAN Ports, deze hebben dezelfde functie als die van de 7100SG.

Uw ADSL Router Verbinden

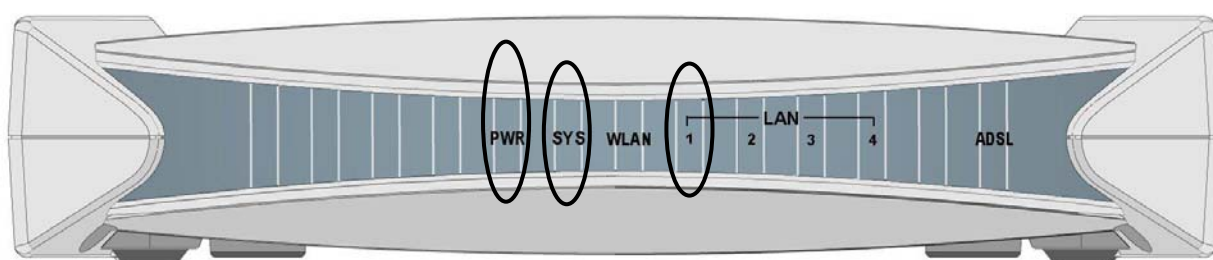
1. Verbind de Router met een **LAN** (Local Area Network) en het ADSL/telefoon- (**LINE**) netwerk.



2. Schakel het apparaat aan.



3. Verzekert U zich ervan dat de **PWR**, **SYS**, **WLAN** en de **relevante LAN** LEDs stabiel oplichten.



- 7100SG

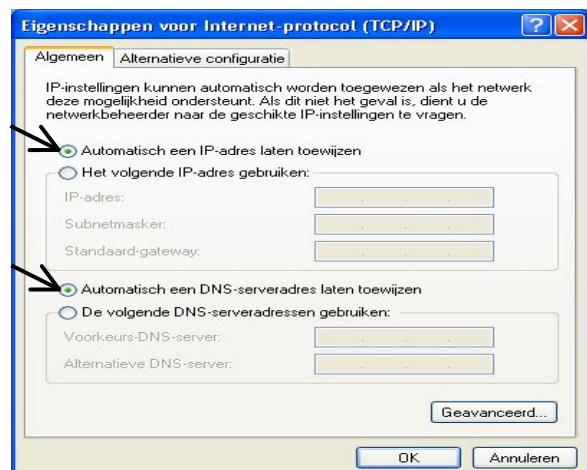
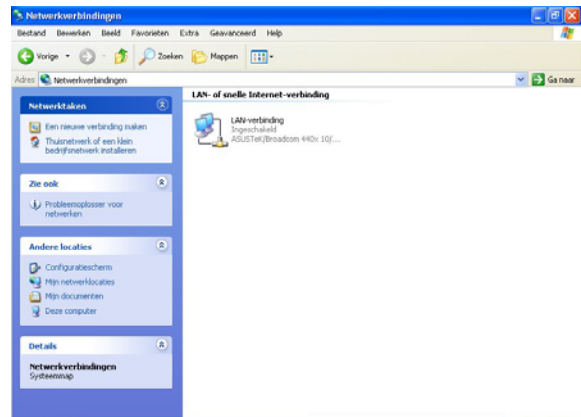


- 7100G



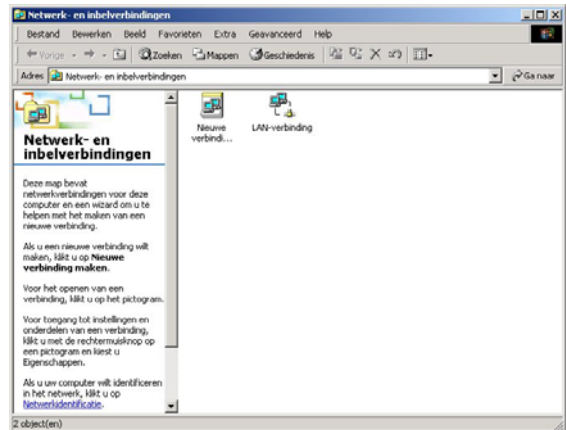
De PC in Windows XP configureren

1. Ga naar **Start / Controle Paneel (in Klassiek Zicht)**. In het Controle Paneel, dubbelklik op **Netwerk Connecties**
2. Dubbelklik **LAN Verbinding**.
3. In het **Status van LAN Verbinding** venster, klik **Eigenschappen**.
4. Selecteer **Internet Protocol (TCP/IP)** en klik **Eigenschappen**.
5. Selecteer **Automatisch een IP-adres laten toewijzen** en **Automatisch een DNS-serveradres laten toewijzen**.
6. Klik **OK** om de configuratie te beëindigen.



De PC in Windows 2000 configureren

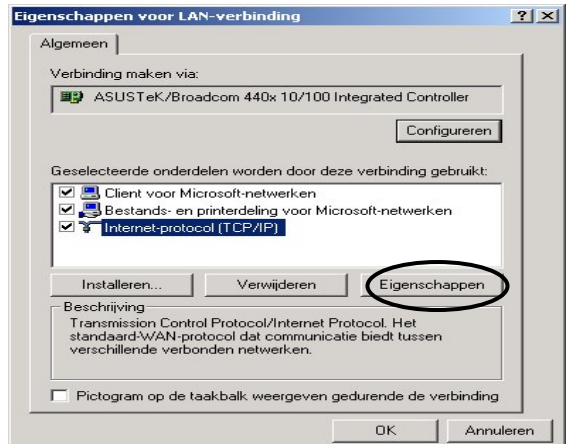
1. Ga naar **Start Menu / Instellingen / Controle Paneel**. In het Controle Paneel, , dubbelklik **Netwerk- en Inbelverbindingen**.
2. Dubbelklik **LAN Verbinding**.



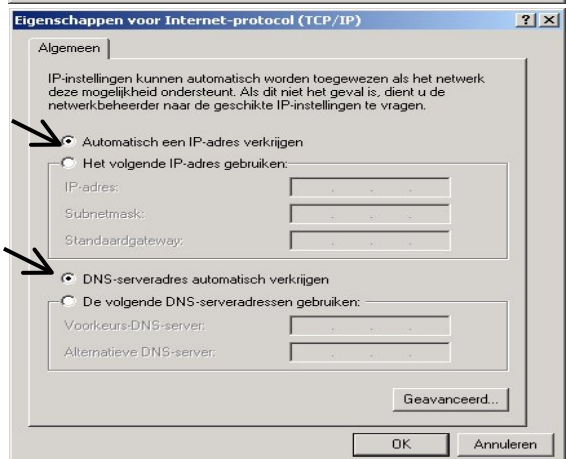
3. In het **Status van LAN Verbinding** venster klik **Eigenschappen**.



4. Selecteer **Internet Protocol (TCP/IP)** en klik **Eigenschappen**.

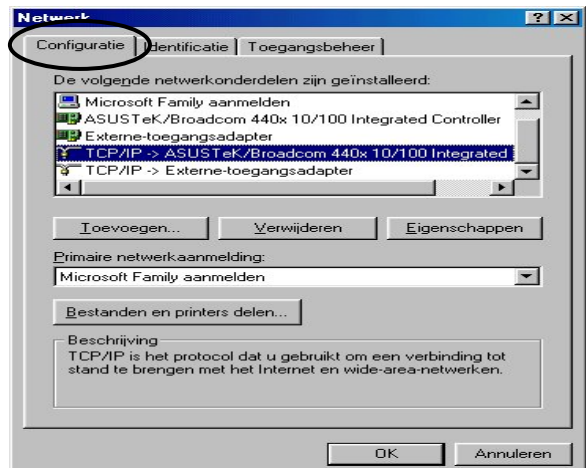


5. Selecteer **Automatisch een IP-adres laten toewijzen** en **Automatisch een DNS-serveradres laten toewijzen**.
6. Klik **OK** om de configuratie te beëindigen.

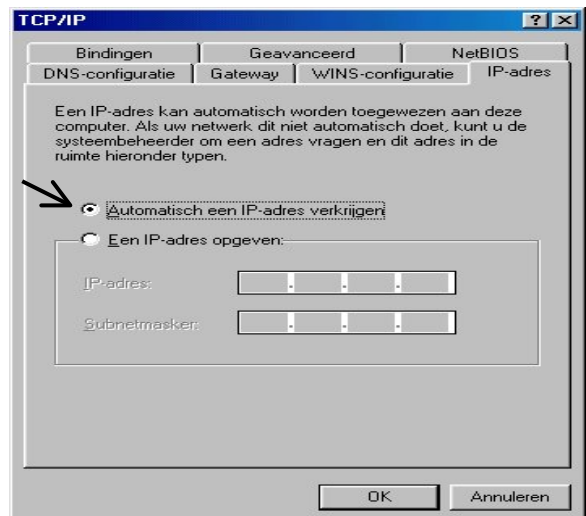


De PC in Windows 95/98/Me configureren

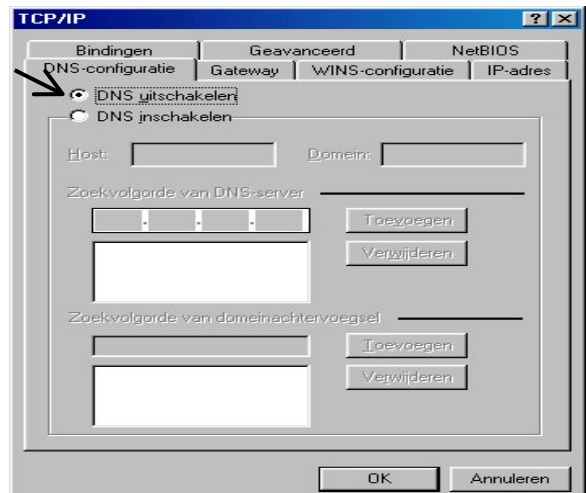
1. Ga naar **Start Menu / Instellingen / Controle Paneel**. In het Controle Paneel, dubbelklik op **Netwerk** en kies het **Configuratie** tab.
2. Selecteer **TCP/IP -> NE2000 Compatible**, of de naam van de netwerk-interface in Uw PC.



3. Selecteer **Automatisch een IP-adres verkrijgen**.

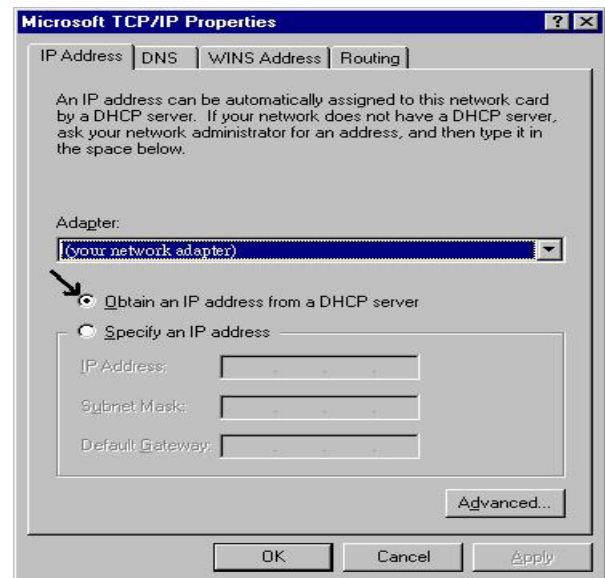


4. Selecteer dan het **DNS Configuratie** tab.
5. Selecteer **DNS uitschakelen** en klik **OK** om de configuratie te beëindigen.



De PC in Windows NT4.0 configureren

1. Ga naar **Start / Settings / Control Panel**. In het Control Panel, dubbelklik op **Network** en kies het **Protocols** tab.
2. Selecteer **TCP/IP Protocol** en klik **Properties**.
3. Selecteer **Obtain an IP address from a DHCP server** en klik **OK**.



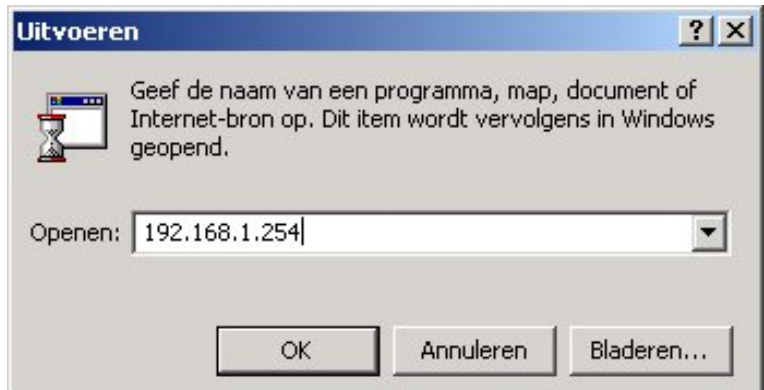
Uw ADSL Router Configureren



Om dit apparaat te configureren dient U minstens IE 5.0 / Netscape 4.5 geïnstalleerd te hebben

■ Uw LAN Verbinding met het Apparaat verifiëren

Om te zien of Uw router op het lokale netwerk zichtbaar is, ga naar **Start menu / Uitvoeren**. In het dialoogvenster, typ “**ping 192.168.1.254**” en klik **OK**.



Een Opdrachtprompt venster zal verschijnen. Indien Uw ping opdracht succesvol is, wat betekent dat Uw apparaat bereikbaar is op Uw lokale netwerk, zal het venster automatisch sluiten.

```
Opdrachtprompt - ping 192.168.1.254
Microsoft Windows 2000 [versie 5.00.2195]
(C) Copyright 1985-1999 Microsoft Corp.
C:\>ping 192.168.1.254

Pingen naar 192.168.1.254 met 32 byte gegevens:

Antwoord van 192.168.1.254: bytes=32 tijd<10 ms TTL=128
Antwoord van 192.168.1.254: bytes=32 tijd<10 ms TTL=128
Antwoord van 192.168.1.254: bytes=32 tijd<10 ms TTL=128
```

Indien U “Time-out bij opdracht.” in dit venster ziet verschijnen, is Uw apparaat niet bereikbaar en dient U de instellingen te controleren.

```
Opdrachtprompt - ping 192.168.1.254
Microsoft Windows 2000 [versie 5.00.2195]
(C) Copyright 1985-1999 Microsoft Corp.
C:\>ping 192.168.1.254

Pingen naar 192.168.1.254 met 32 byte gegevens:

Time-out bij opdracht.
Time-out bij opdracht.
Time-out bij opdracht.
```

■ Met de Router Verbinding maken

1. Start de browser en typ <http://192.168.1.254> in diens adresbalk.
2. Dit nummer is het standaard IP adres voor deze router. Druk op **Enter**.
3. Een gebruikersnaam en wachtwoord venster verschijnt. **De standaardwaarden voor zowel Gebruikersnaam als Wachtwoord zijn admin en password.** Vul dit in en klik op **OK** voor het vervolg



Netwerkwachtwoord opgeven

Typ uw gebruikersnaam en wachtwoord.

Website: 192.168.1.254

Realm

Gebruikersnaam

Wachtwoord

Het wachtwoord opslaan in de lijst van wachtwoorden

OK Annuleren

Product Ondersteuning en Contact Informatie

De meeste problemen kunnen worden opgelost aan de hand van de **Troubleshooting** sectie in de gebruikershandleiding. Zoniet, neem dan a.u.b. contact op met de dealer waar U dit apparaat heeft gekocht.

Billion Contacteren

WERELDWIJD

<http://www.billion.com>

Mac OS is een geregistreerd handelsmerk van Apple Computer, Inc.
Windows 98, Windows NT, Windows 2000, Windows Me en Windows XP zijn geregistreerde handelsmerken van Microsoft Corporation.