



BIPAC 7100SG/7100G

802.11g ADSL Router

Snabbstartsguide



För mer detaljerade anvisningar om inställning och användning av en 802.11g ADSL Router, v.g. konsultera on-line-handboken.

Paketinnehåll

- BIPAC 7100SG / 7100G 802.11g ADSL Router
- CD-ROM-skiva med on-line-handbok
- RJ-11-ADSL/telefonkabel
- Ethernet-kabel (CAT-5 LAN)
- AC-DC-adapter (12VDC, 1A)
- Denna Snabbstartsguide



Warning

- ✓ Använd ej BIPAC 7100SG/7100G i hög fuktighet eller vid höga temperaturer.
- ✓ Använd ej samma strömkälla för BIPAC 7100SG/7100G och annan utrustning.
- ✓ Öppna och reparera ej själv höljet. Om BIPAC 7100SG/7100G är för varm, stäng omedelbart av den och låt ett kvalificerat
- ✓ Undvik att använda denna produkt och tillbehören utomhus.

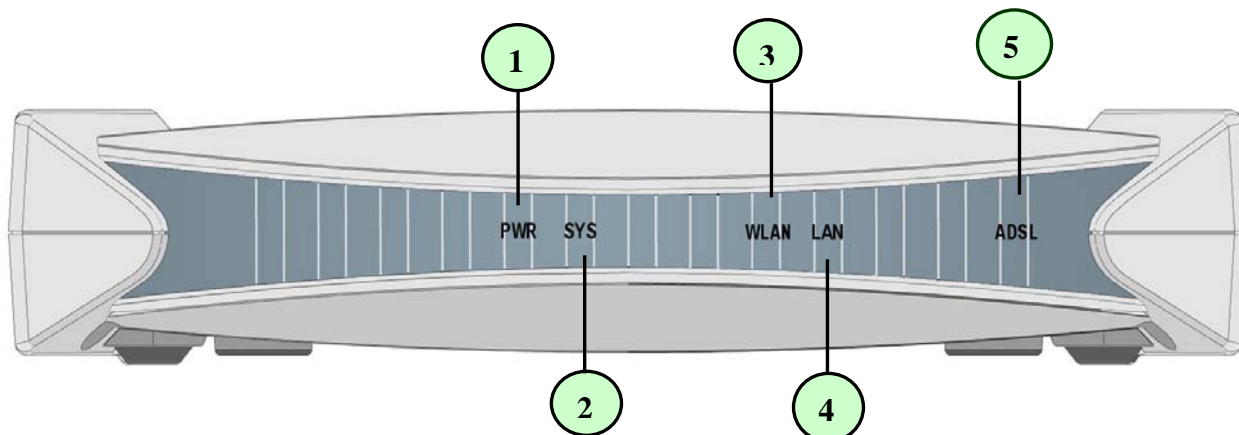


Attention

- ✓ Placera BIPAC 7100SG/7100G på ett stabilt underlag.
- ✓ Använd endast eladaptorn som medföljer. Användande av en eladapter med ett annat spänningstal kan skada routern.

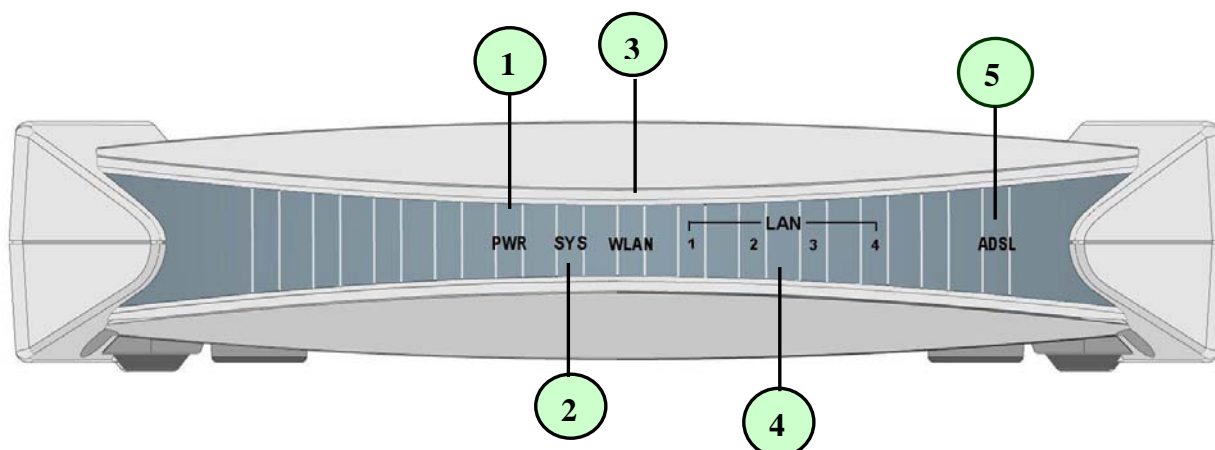
Framsidas LED-lampor

- 7100SG



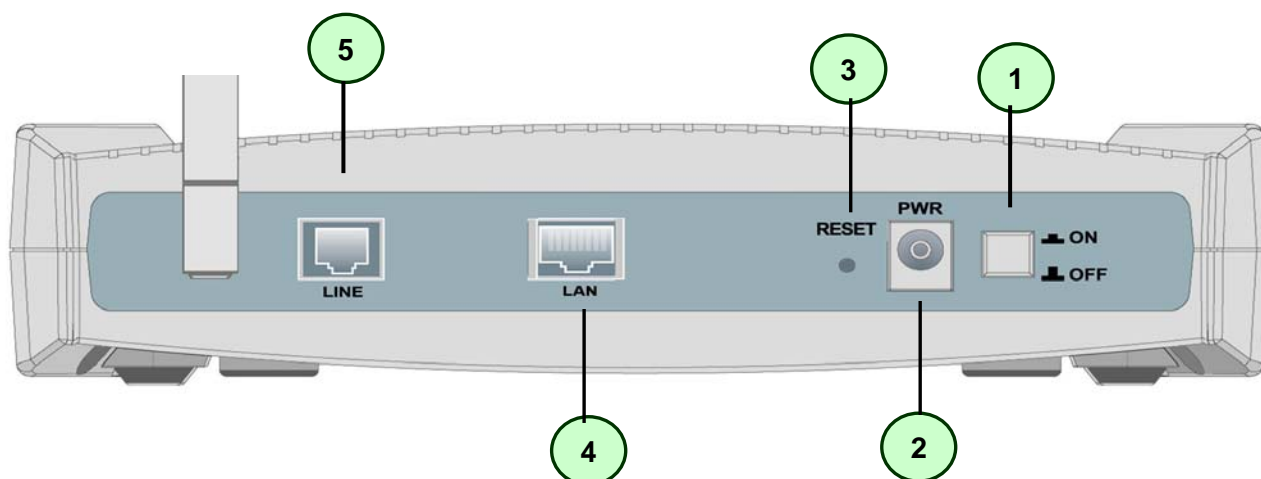
LED		Meaning
1	PWR	● Lyser grönt när eladaptern är ansluten.
2	SYS	● Lyser när systemet fungerar normalt.
3	WLAN	● Lyser grönt när den trådlösa anslutningen är etablerad. Blinkar när data sänds / mottags.
4	LAN	● Lyser grönt under anslutning till LAN.
5	ADSL	● Lyser när ingången för ADSL (Linje) är ansluten till DSLAM och fungerar normalt.

● 7100G



LED		Meaning
1	PWR	● Lyser grönt när eladaptern är ansluten.
2	SYS	● Lyser när systemet fungerar normalt.
3	WLAN	● Lyser grönt när den trådlösa anslutningen är etablerad. Blinkar när data sänds / mottags.
4	LAN1	● Lyser grönt under anslutning till LAN1.
	LAN2	● Lyser grönt under anslutning till LAN2.
	LAN3	● Lyser grönt under anslutning till LAN3.
	LAN4	● Lyser grönt under anslutning till LAN4.
5	ADSL	● Lyser när ingången för ADSL (Linje) är ansluten till DSLAM och fungerar normalt.

Baksidans ingångar



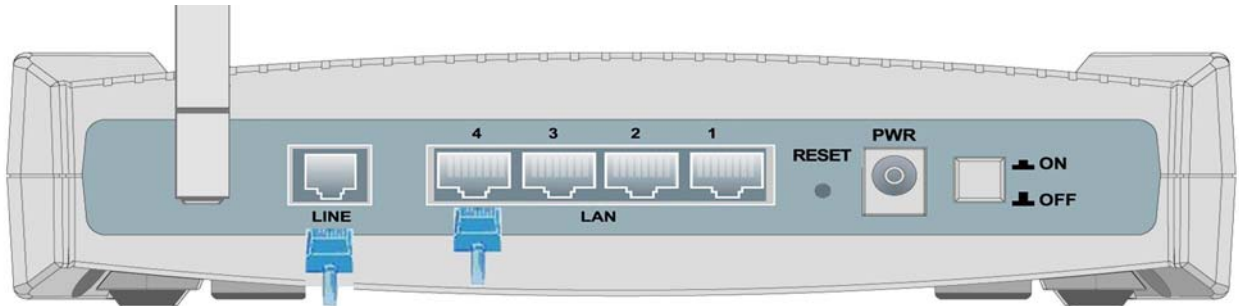
Port		Meaning
1	Elkontakt	Av- och påslagningskontakt
2	PWR	Koppla den medföljande eladaptorn till detta jack.
3	RESET	Efter att apparaten slagits på, tryck på RESET för att noll- eller återställa till fabriksinställningarna. 0-3 sekunder: återställer apparaten 6 sekunder eller mer: återställer till fabriksinställningarna (detta används när du inte kan logga in till routern, t.ex. då du glömt lösenordet)
4	LAN	Anslut en UTP-Ethernet-kabel (Kat-5 eller Kat-5e) till en av de fyra LAN-ingångarna vid anslutning till en PC eller kontor/hemmanätverk med 10Mbps eller 100Mbps.
5	LINE	Anslut den medföljande RJ-11-("telefon")-kabeln till denna ingång vid uppkoppling till ADSL/telefon-nätverk.



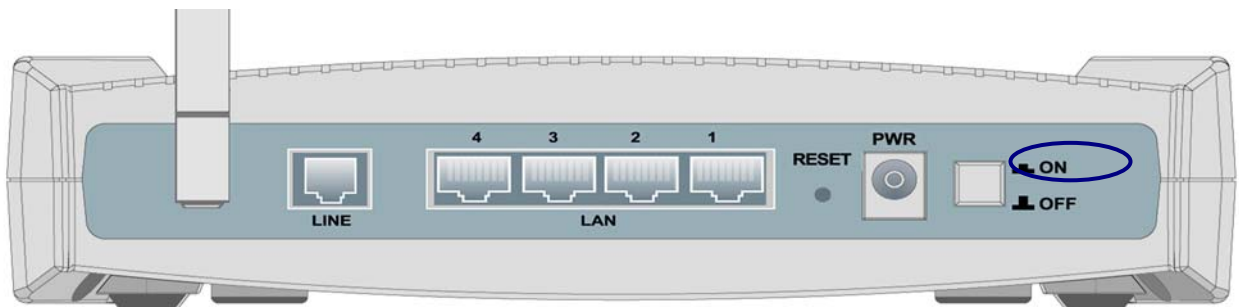
BIPAC 7100G har 4 LAN-ingångar, var och en har samma funktion som 7100SG.

Anslutning av din ADSL-Router

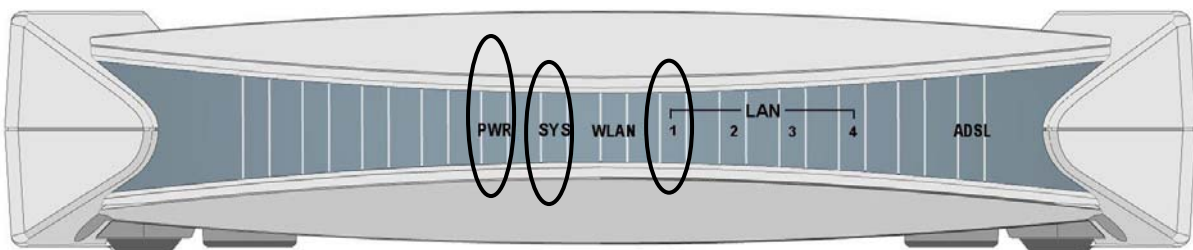
1. Koppla routern till ett **LAN-** (Local Area Network) och ADSL/telefonnätverk (**LINE**).



2. Slå på apparaten.



3. Kontrollera att LED-lamporna **PWR**, **SYS** och **WLAN** lyser stadigt och att LED-lampan för **relevant LAN** lyser.



- 7100SG

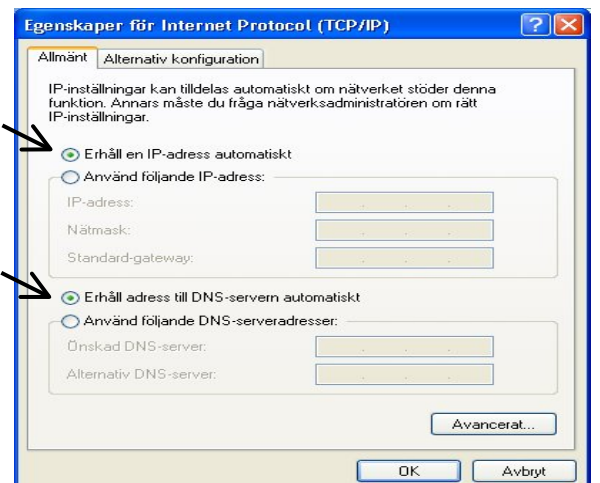
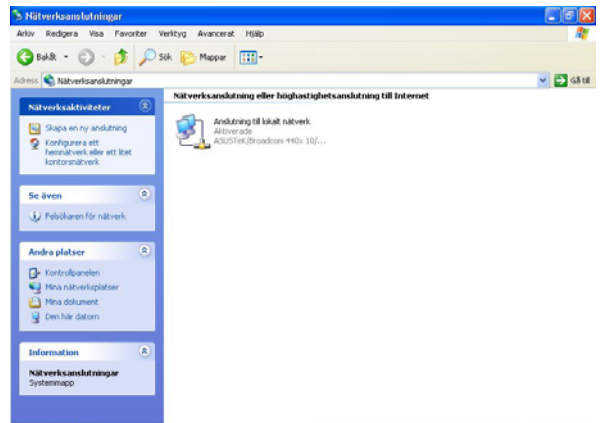


- 7100G



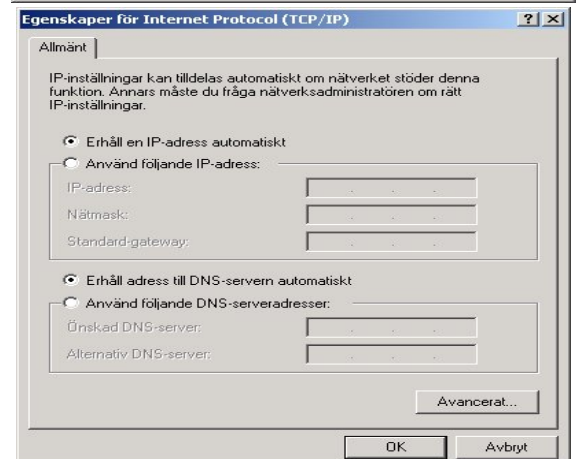
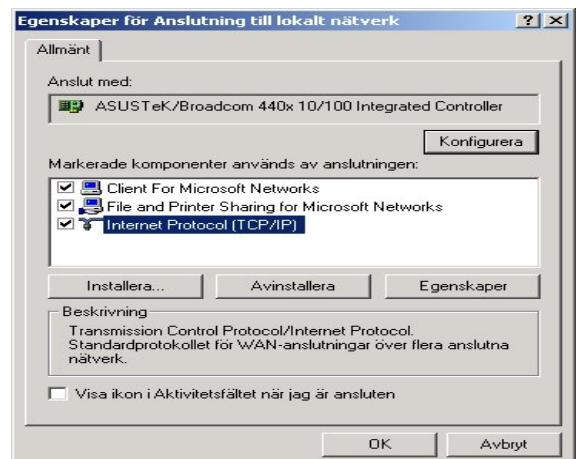
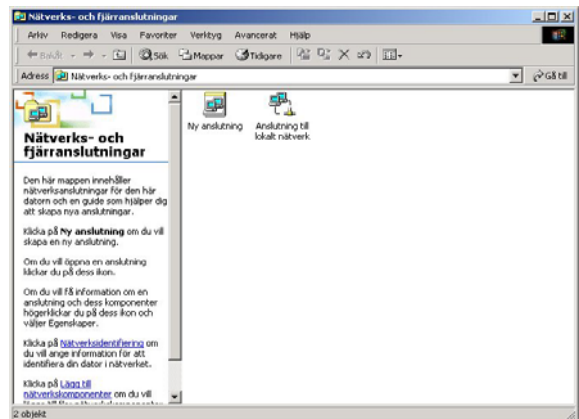
Inställning av en PC med Windows XP

1. Gå till **Start / Kontrollpanel (i Klassisk vy)**. I Kontrollpanelen, dubbelklicka på **Nätverksanslutningar**
2. Dubbelklick på **Anslutning till lokalt nätverk**.
3. I **Status för Anslutning till lokalt nätverk** fönstret, klicka på **Egenskaper**.
4. Välj **Internet Protocol (TCP/IP)** och klicka på **Egenskaper**.
5. Välj **Erhåll en IP-adress automatiskt** och **Erhåll adress till DNS-servern automatiskt**-radioknapparna.
6. Klicka på **OK** för att avsluta inställningen.



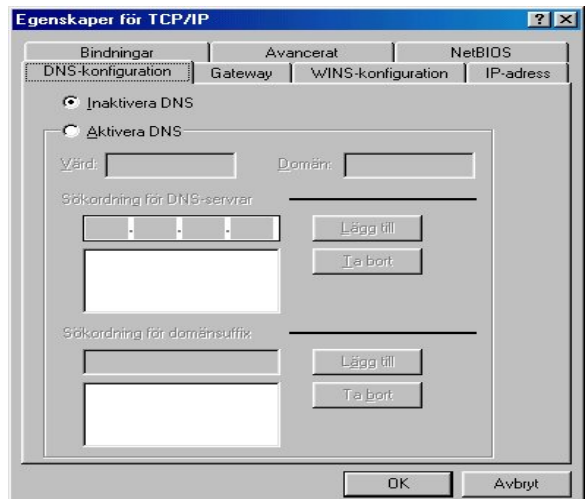
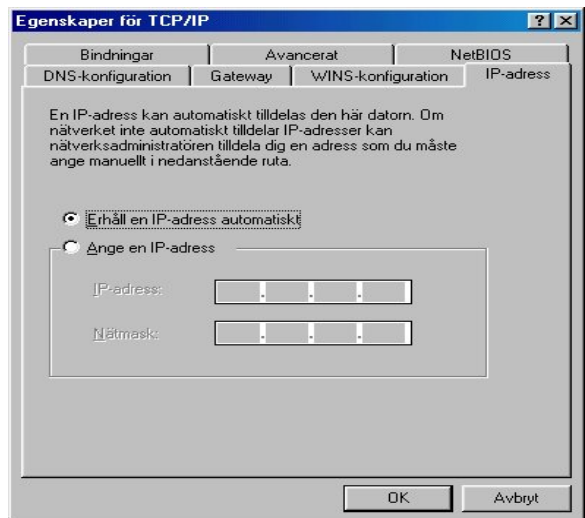
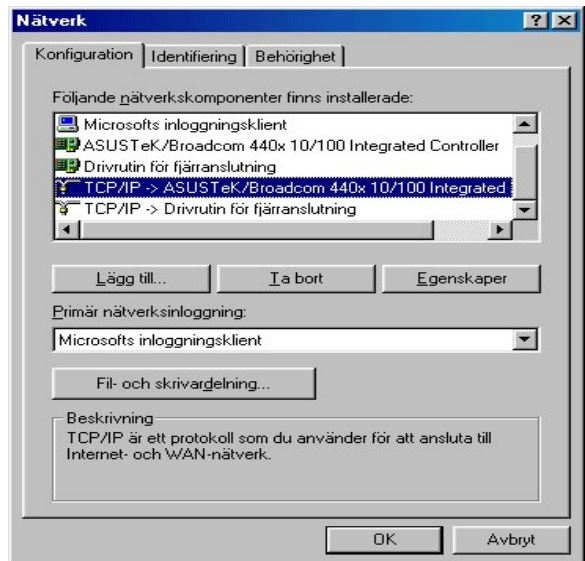
Inställning av en PC med Windows 2000

1. Gå till **Start / Inställningar / Kontrollpanel**. I **Kontrollpanelen**, dubbelklicka på **Nätverks- och fjärranslutningar**.
2. Dubbelklicka på **Anslutning till lokalt nätverk**.
3. I **Status för Anslutning till lokalt nätverk** fönstret klicka på **Egenskaper**.
4. Välj **Internet Protocol (TCP/IP)** och klicka på **Egenskaper**.
5. Välj **Erhåll en IP-adress automatiskt** och **Erhåll adress till DNS-servern automatiskt**-radioknapparna.
6. Klicka på **OK** för att avsluta inställningen.



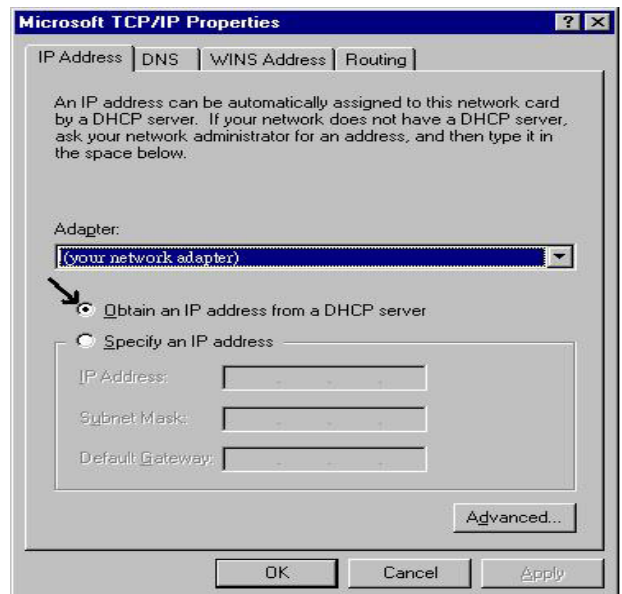
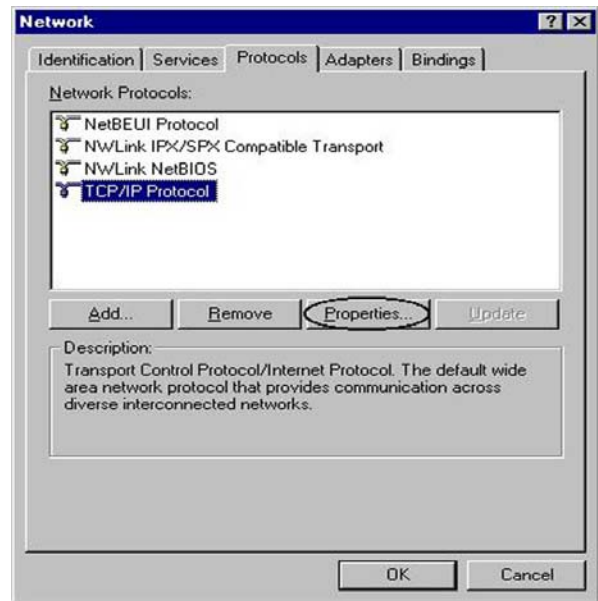
Inställning av en PC med Windows 98/Me

1. Gå till **Start / Inställningar / Kontrollpaneler**. I kontrollpanelen, dubbelklicka på **Nätverk** och välj **Konfigurationsfliken**.
2. Välj **TCP/IP ->** **NE2000-kompatibel**, eller namnet på ditt nätverkskort (NIC) i din PC.
3. Välj **Erhåll en IP-adress automatiskt**-radioknappen.
4. Välj sedan **DNS-konfiguration**-fliken.
5. Välj **Inaktivera DNS**-radioknappen och klicka på **OK** för att avsluta inställningen.



Inställning av en PC med Windows NT4.0

1. Gå till **Start / Settings / Control Panel**. I kontrollpanelen, dubbelklicka på **Network** och välj **Protocols**-fliken.
2. Välj **TCP/IP Protocol** och klicka på **Properties**.
3. Välj **Obtain an IP address from a DHCP server**-radioknappen och klicka på **OK**.



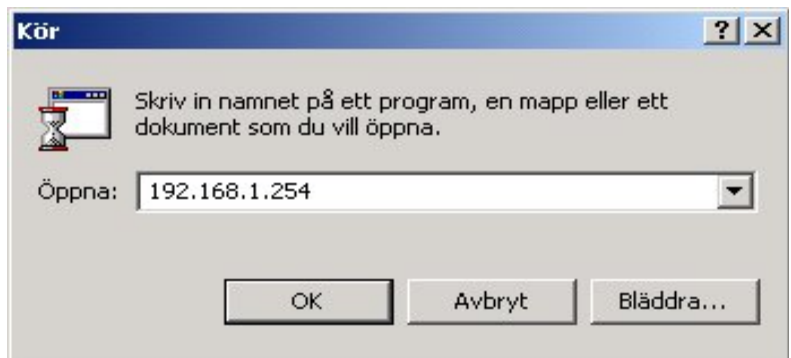
Inställning av din ADSL Router



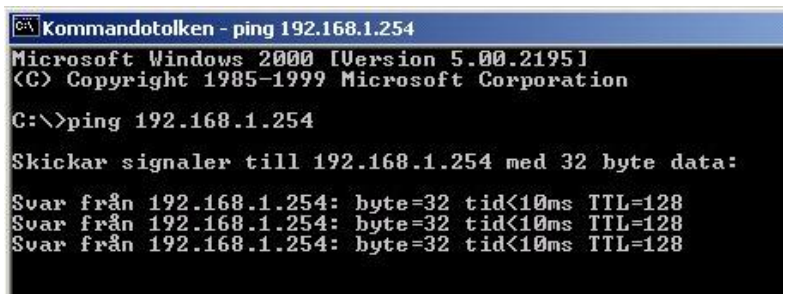
För att ställa in denna apparat, måste du ha installerat IE 5.0 / Netscape 4.5 eller senare

■ Bekräfta din lokalnätverksanslutning till apparaten

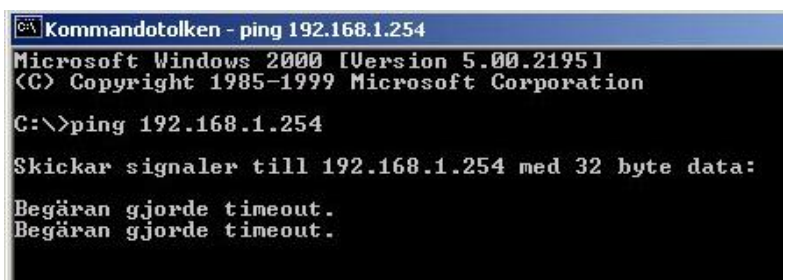
För att se om denna ADSL Router syns på det lokala nätverket, gå till **Start / Kör**. I Kör-dialogrutan, skriv **“ping 192.168.1.254”** tryck sedan **OK**.



Kommandotolken kommer fram. Om din ping har lyckats, d.v.s. om ditt lokala nätverk kan nå apparaten, kommer kommandotolken att stängas automatiskt.



Anslutningen har misslyckats, om du ser **“Begäran gjorde timeout”** i kommandotolken. Du kan behöva kontrollera dina inställningar.



■ Anslutning till Routern

1. Öppna webbläsaren och skriv <http://192.168.1.254> i webbläsarens adressruta. Denna siffra är den förinställda IP-adressen för denna router. Tryck på **Gå till**.
2. Ett fönster för användarnamn och lösenord kommer fram. **Förinställda användarnamn och lösenord är admin respektive password**. Tryck på **OK** för att gå vidare.



Produktstöd och kontaktinformation

De flesta problem kan lösas genom att läsa avdelningen **Felsökning** i Användarhandboken. Om du ej kan lösa problemet med hjälp av **Felsökning**, v.g. kontakta återförsäljaren som du köpte denna produkt av.

Kontakta Billion

GLOBALT

<http://www.billion.com>

Mac OS är ett varumärke registrerat av Apple Computer, Inc.

Windows 98, Windows NT, Windows 2000, Windows Me och Windows XP är varumärken registrerade av Microsoft Corporation.