



BIPAC-7500G

Routeur Pare-feu VPN ADSL 802.11g

ADSL avec Accélérateur 3DES

Guide de Démarrage Rapide



Veillez consulter le manuel en ligne pour plus d'instructions détaillées sur la façon de configurer et d'utiliser le Routeur Pare-feu VPN ADSL 802.11g.

Contenu de l'emballage

- Routeur Pare-feu VPN ADSL BIPAC-7500G
- CD-ROM contenant le manuel en ligne
- Câble ADSL/téléphone RJ-11
- Câble Ethernet (Réseau local CAT-5)
- Câble Console (PS2-RS232)
- Adaptateur secteur CA/CC (12V CC, 1A)
- Ce guide de Démarrage Rapide



Warning

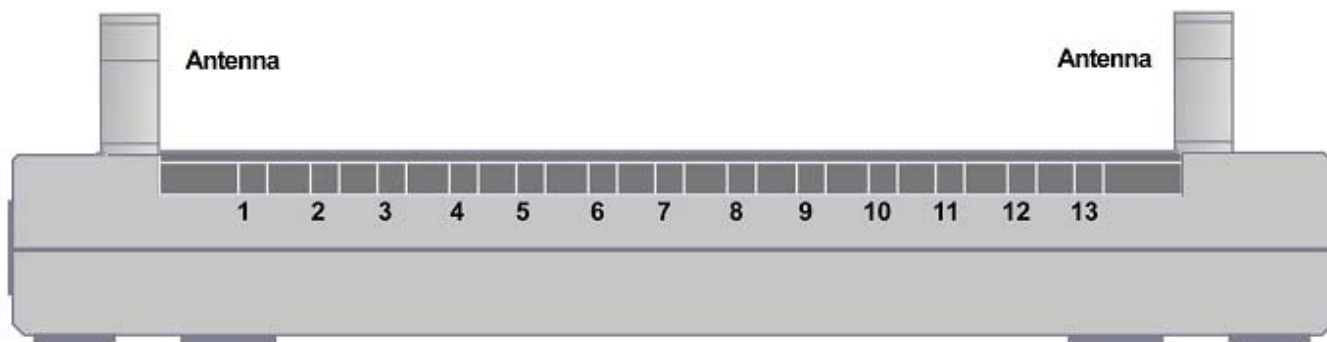
- ✓ Ne pas utiliser le BIPAC-7500G ADSL VPN Firewall Router dans un environnement très humide ou sous des températures élevées.
- ✓ Ne pas utiliser la même source d'alimentation pour le BIPAC-7500G ADSL VPN Firewall Router et d'autres équipements.
- ✓ Ne pas ouvrir ou réparer vous-même le routeur. Si le BIPAC-7500G ADSL VPN Firewall Router est trop chaud, débranchez immédiatement l'alimentation et faites-le réparer dans un centre qualifié.



Attention

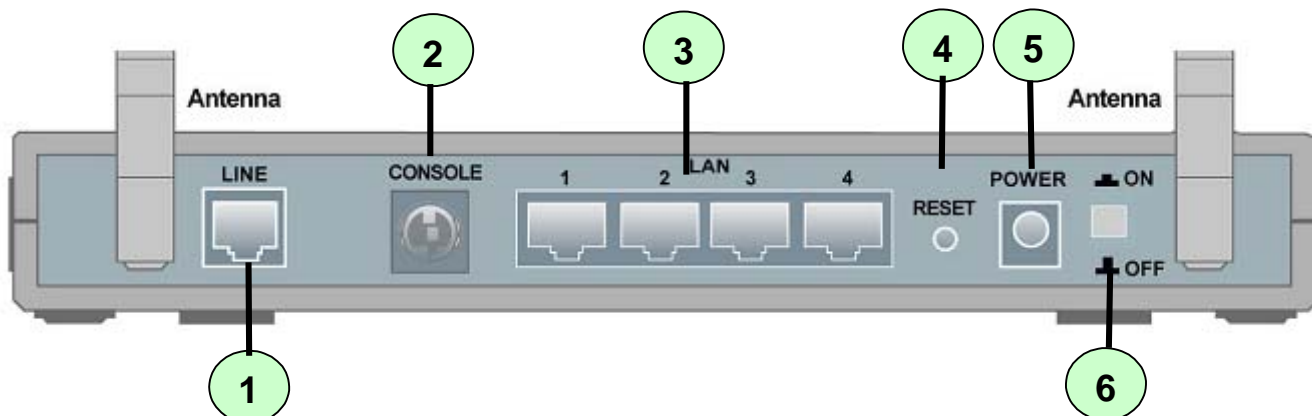
- ✓ Placer le BIPAC-7500G ADSL VPN Firewall Router sur une surface stable.
- ✓ Utiliser uniquement l'adaptateur secteur fourni avec l'emballage. L'utilisation d'un adaptateur secteur d'une tension différente risque d'abîmer le routeur.

Les Voyants Indicateurs Avant



Voyants Indicateurs		Signification
1	PWR	Allumé fixe lorsque l'appareil est mis sous tension.
2	SYS	Allumé fixe lorsque le système est prêt.
3	LAN port 1	Allumé lorsqu'un équipement Ethernet est connecté. Vert pour une connexion 100Mbps et orange pour du 10Mbps. Clignote lors de la transmission/réception de données.
4	LAN port 2	Allumé lorsqu'un équipement Ethernet est connecté. Vert pour une connexion 100Mbps et orange pour du 10Mbps. Clignote lors de la transmission/réception de données.
5	LAN port 3	Allumé lorsqu'un équipement Ethernet est connecté. Vert pour une connexion 100Mbps et orange pour du 10Mbps. Clignote lors de la transmission/réception de données..
6	LAN port 4	Allumé lorsqu'un équipement Ethernet est connecté. Vert pour une connexion 100Mbps et orange pour du 10Mbps. Clignote lors de la transmission/réception de données.
7	WLAN	Vert lorsque la connexion sans fil est établie. Clignote lors de la transmission/réception de données.
10	MAIL	Clignote lorsqu'il y a un email dans votre compte email configuré.
11	PPP	Constamment allumé durant une connexion PPPoA / PPPoE.
13	ADSL	Constamment allumé quand la connexion à un DSLAM ADSL (Synchronisation de la ligne ADSL) est réussie.

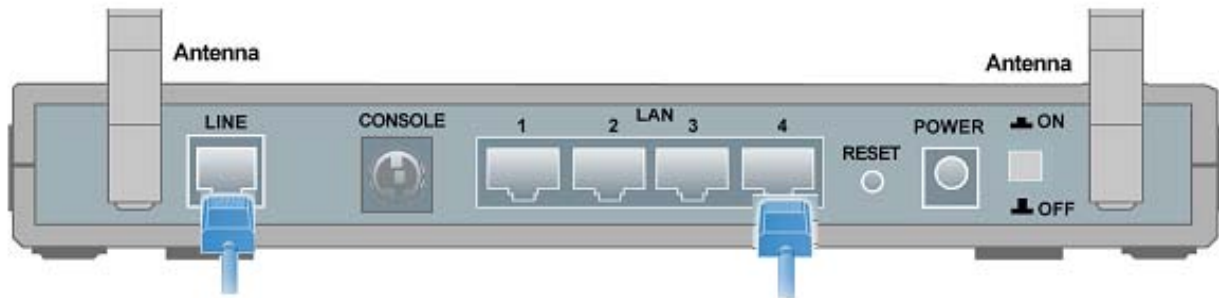
Les Ports Arrières



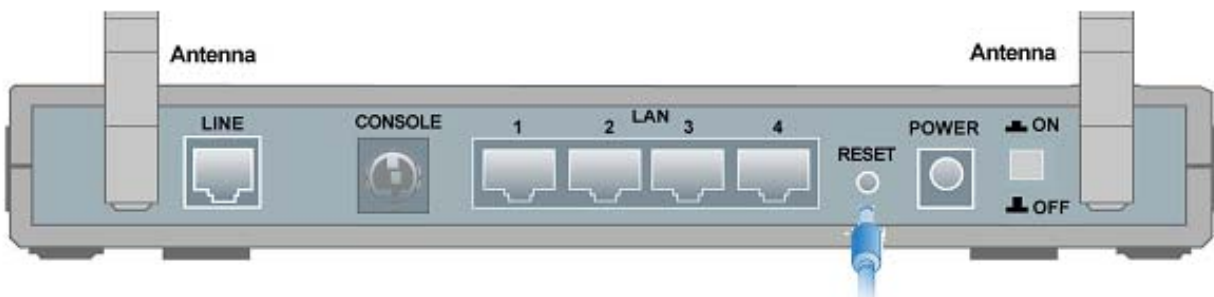
Port		Signification
1	LINE	Connectez le câble RJ-11 ("téléphone") fourni à ce port pour la connexion au réseau ADSL/téléphone.
2	CONSOLE	Connectez le câble PS2/RS-232 fourni à ce port lors de la connexion à un port RS-232 de PC (port série à 9 broches).
3	LAN 1X — 4X (connecteurRJ-45)	Connectez un câble Ethernet UTP (Cat-5 ou Cat-5e) à un des quatre ports LAN lors de la connexion à un PC ou à un réseau local bureau/domicile de 10Mbps ou 100Mbps.
4	RESET	Une fois l'appareil allumé, appuyez dessus pour réinitialiser ou rétablir les paramètres usine par défaut. 0-3 secondes: réinitialise l'appareil Au-delà de 6 secondes: rétablit les paramètres usine par défaut (ceci est utile lorsque vous ne pouvez plus vous connecter au routeur, par ex. lorsque vous avez oublié le mot de passe)
5	PWR	Connectez l'adaptateur secteur fourni à ce jack.
6	Interrupteur ON/OFF	Interrupteur marche arrêt.

Connecter votre Routeur ADSL

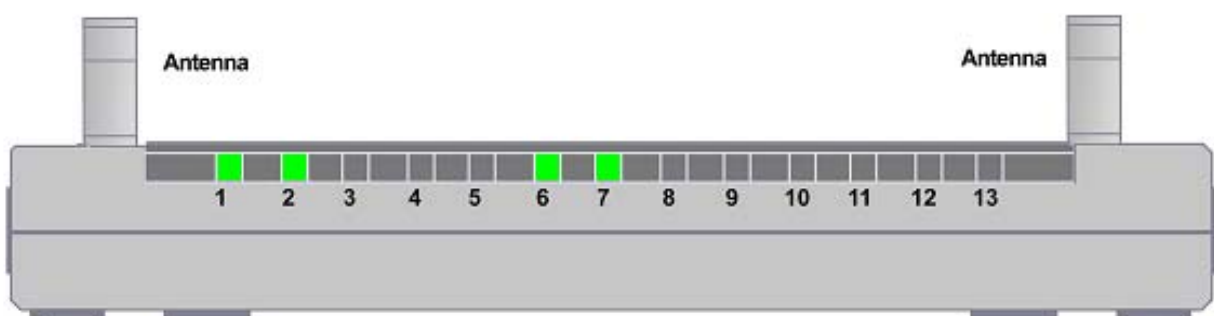
1. Connectez le Router à un LAN (Réseau local) et au réseau ADSL/téléphone (**LINE**) network.



2. Allumez l'appareil.

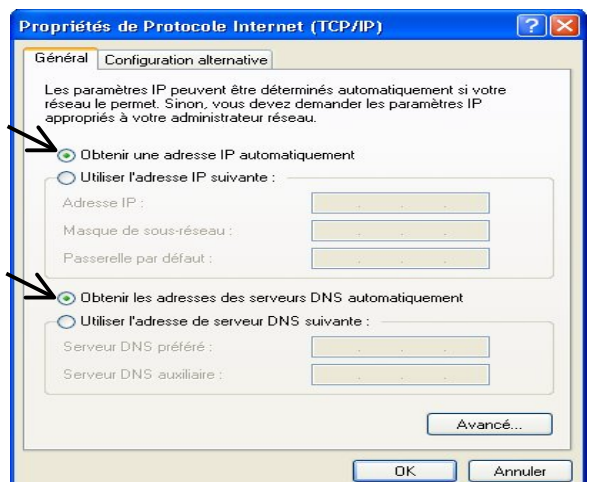
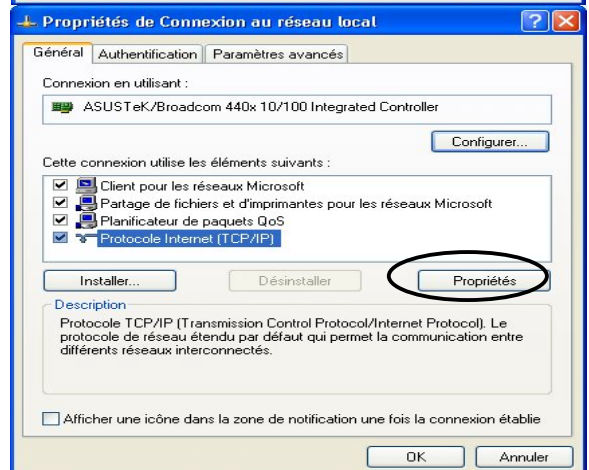
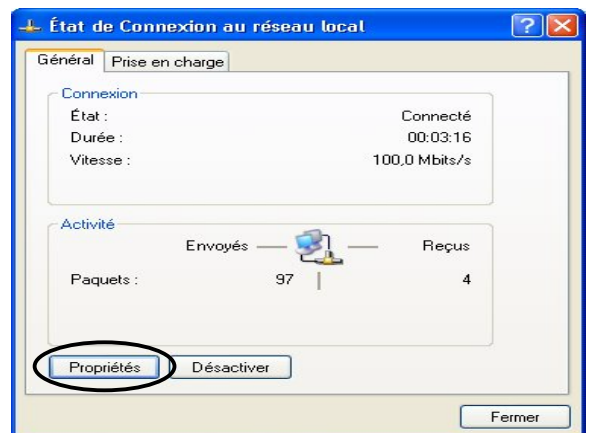
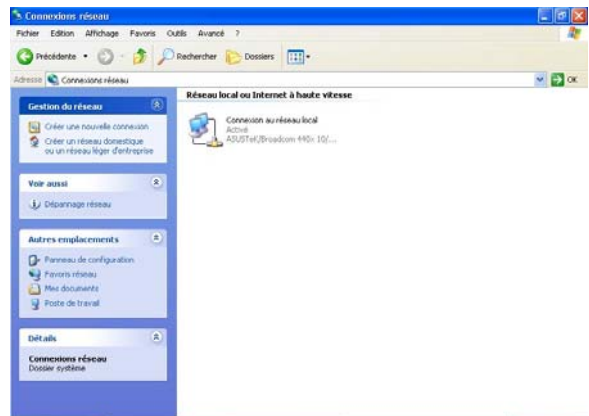


3. Assurez-vous que les voyants indicateurs **PWR**, **SYS** et **WLAN** sont allumés fixe et que le voyant du **LAN correspondant** à la prise où vous avez connecté votre câble réseau est allumé.



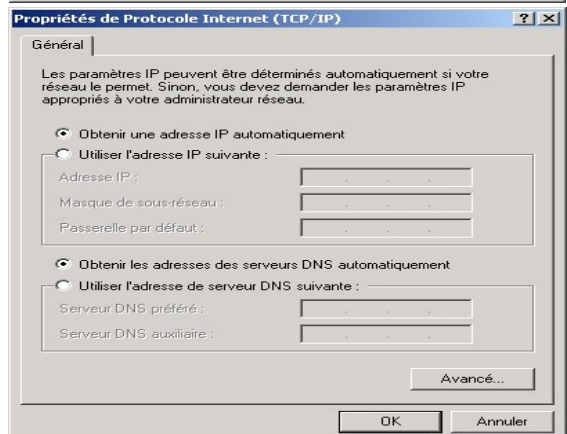
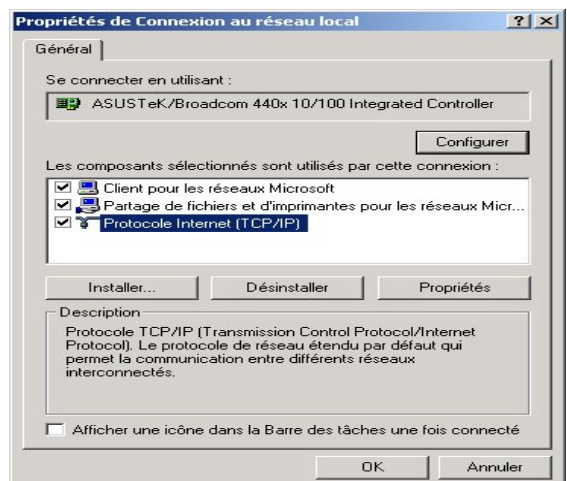
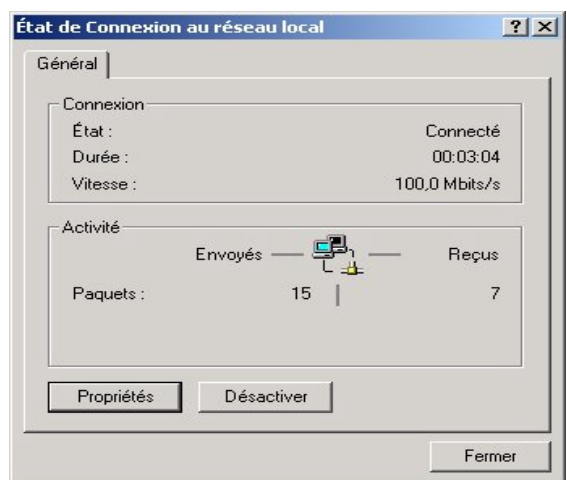
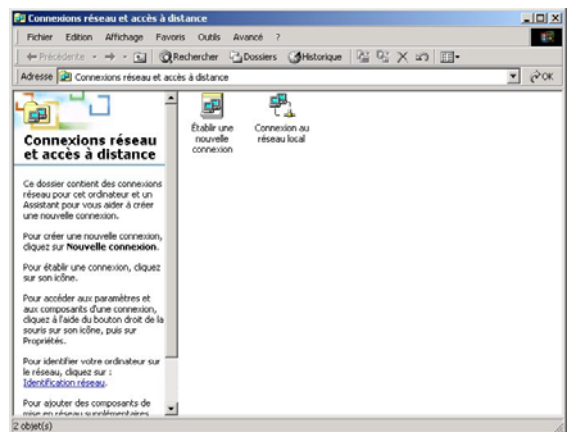
Configuration sous Windows XP

1. Allez dans **Démarrer / Panneau de Configuration**. Dans le panneau de configuration, choisissez **Basculer vers l'affichage classique** puis double-cliquez sur **Connexions réseau**.
2. Double-cliquez sur **Connexion au réseau local**.
3. Dans la fenêtre **Etat de Connexion au réseau local**, cliquez sur **Propriétés**.
4. Sélectionnez **Protocole Internet (TCP/IP)** et cliquez sur **Propriétés**.
5. Sélectionnez **Obtenir une adresse IP automatiquement** et **Obtenir les adresses des serveurs DSN automatiquement**.
6. Cliquez sur **OK** pour terminer la configuration.



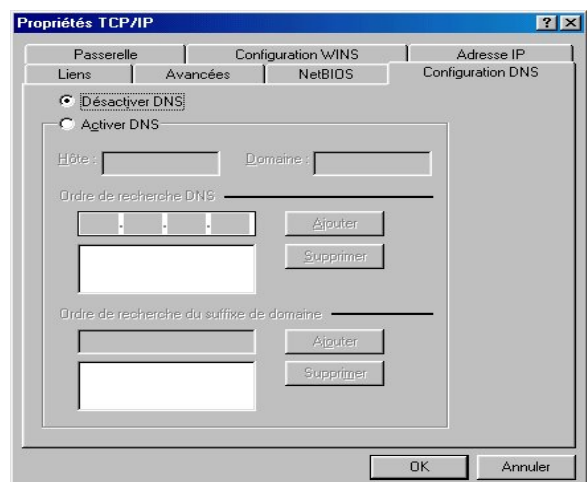
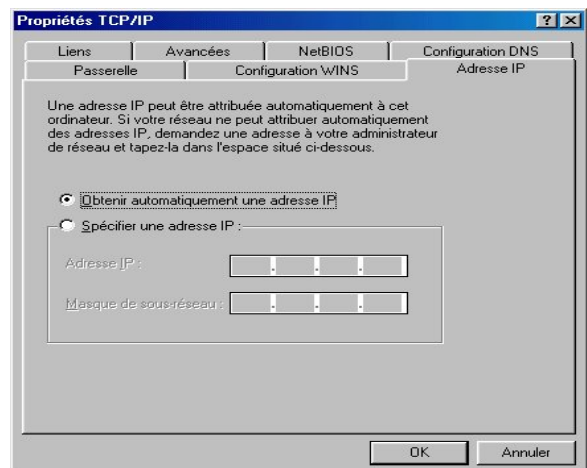
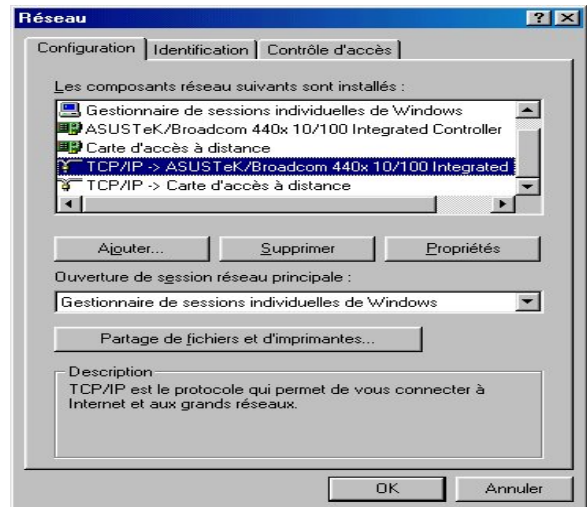
Configuration sous Windows 2000

1. Allez dans **Démarrer / Paramètres / Panneau de configuration**. Dans le panneau de configuration, double-cliquez sur **Connexions réseau et accès à distance**.
2. Double-cliquez sur **Connexion au réseau local**.
3. Dans la fenêtre **Etat de Connexion au réseau**, cliquez sur **Propriétés**.
4. Sélectionnez **Protocole Internet (TCP/IP)** et cliquez sur **Propriétés**.
5. Sélectionnez **Obtenir une adresse IP automatiquement** et **Obtenir les adresses des serveurs DSN automatiquement**.
6. Cliquez sur **OK** pour terminer la configuration.



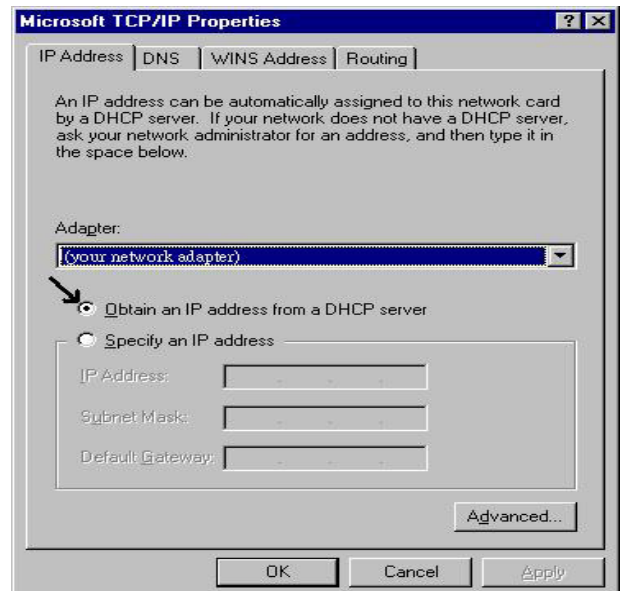
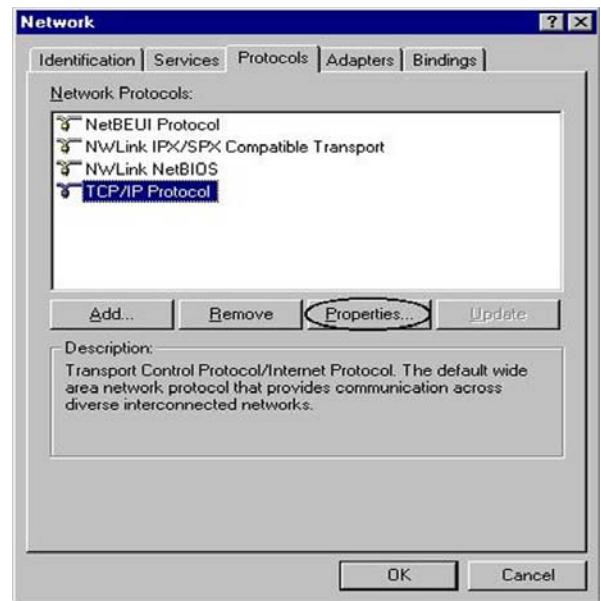
Configuring PC in Windows 98/Me

1. Allez dans **Démarrer / Paramètres / Panneau de configuration**. Dans le Panneau de configuration, double-cliquez sur **Réseau** et choisissez l'onglet **Configuration**.
2. Sélectionnez **TCP/IP -> NE2000 Compatible**, ou le nom de votre Carte interface du réseau (NIC) dans votre PC.
3. Sélectionnez le bouton **Obtenir automatiquement une adresse IP**.
4. Sélectionnez ensuite l'onglet **Configuration DNS**.
5. Sélectionnez le bouton **Désactiver DNS** et cliquez sur **OK** pour terminer la configuration.



Configuration sous Windows NT4.0

1. Allez dans **Démarrer / Paramètres / Panneau de configuration**. Dans le Panneau de configuration, double-cliquez sur **Réseau** et choisissez l'onglet **Protocoles**.
2. Sélectionnez **Protocole TCP/IP** et cliquez sur **Propriétés**.
3. Sélectionnez le bouton **Obtenir une adresse IP à partir d'un serveur DHCP** et cliquez sur **OK**.



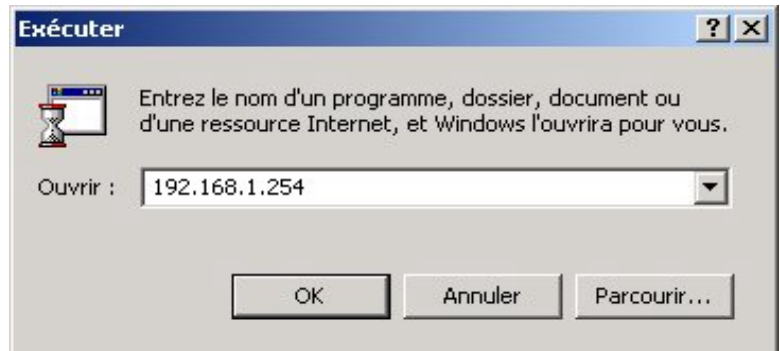
Configurer votre Routeur Pare-feu ADSL



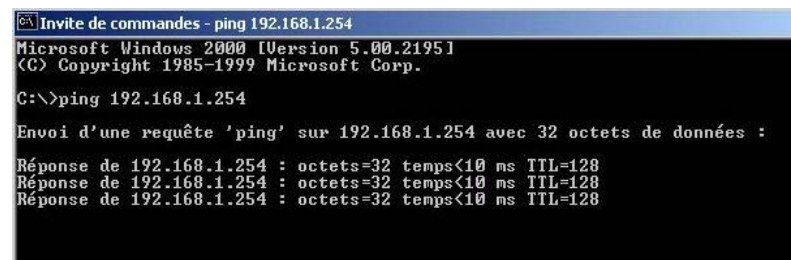
Pour configurer cet appareil, vous devez disposer d'IE 5.0 / Netscape 4.5 ou d'une version supérieure

■ Vérifier votre Connexion réseau avec le routeur

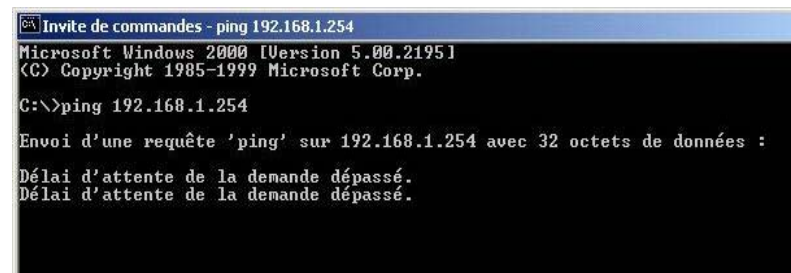
Pour vérifier si ce routeur ADSL est visible sur le réseau local, allez dans **Démarrage / Exécuter**. Dans la boîte de dialogue Exécuter, tapez **“ping 192.168.1.254”** puis appuyez sur **OK**.



Une fenêtre de commandes MS-DOS apparaît. Si votre ping est réussi, ce qui signifie que votre ordinateur parvient à contacter le routeur, la fenêtre d'Invite MS-DOS se ferme alors automatiquement.



Si la connexion échoue, le message **“Délai d'attente de la demande dépassé”** apparaît dans la fenêtre d'Invite de commandes. Vérifiez alors vos configurations.



■ Connecter au routeur

Ouvrez votre navigateur Web et tapez <http://192.168.1.254> dans la barre d'adresse du navigateur. Ce chiffre est l'adresse IP par défaut du routeur. Appuyez sur **Entrée**.

Une fenêtre de nom d'utilisateur et mot de passe apparaîtra. **Le nom d'utilisateur et le mot de passe par défaut sont admin et admin.** Appuyez sur **OK** pour continuer.



Informations relatives au produit et au service

La plupart des problèmes peuvent être résolus en consultant le chapitre **Dépannage** dans le Manuel de l'Utilisateur. Si vous n'arrivez pas à résoudre le problème à l'aide du chapitre **Dépannage**, veuillez contacter le revendeur auquel vous avez acheté ce produit.

France

BILLION France – eCambium Enregistrement SAV
5, rue du Commandant Cousteau
F-33100 BORDEAUX
e-mail : support@billion-france.com

WORLDWIDE

<http://www.billion.com>